

# Évaluation d'impact détaillée - portée de l'évaluation

## 1 Renseignements sur le projet

### Titre et emplacement du projet :

Projet d'élevage et d'accroissement de l'effectif de la harde de caribous dans le parc national du Canada Jasper

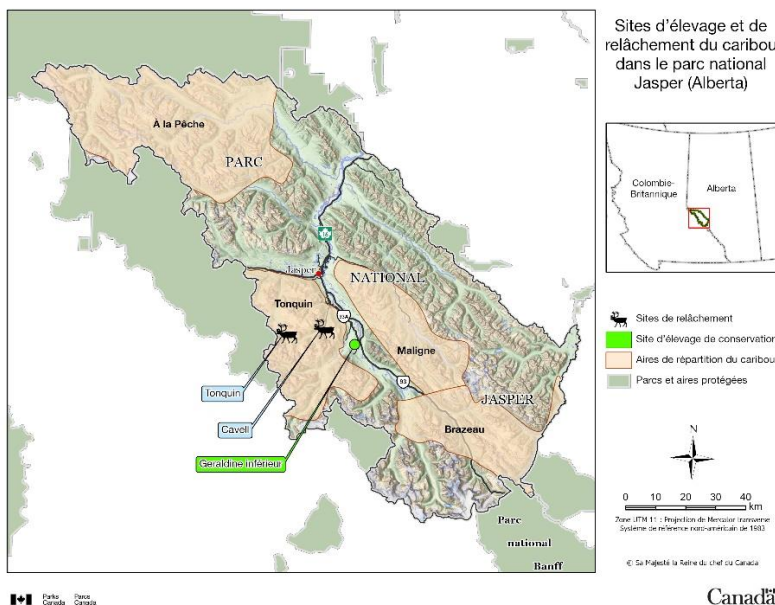


Figure 1. Installations d'élevage, emplacements des sites de relâchement et aires de répartition du caribou dans le parc national Jasper

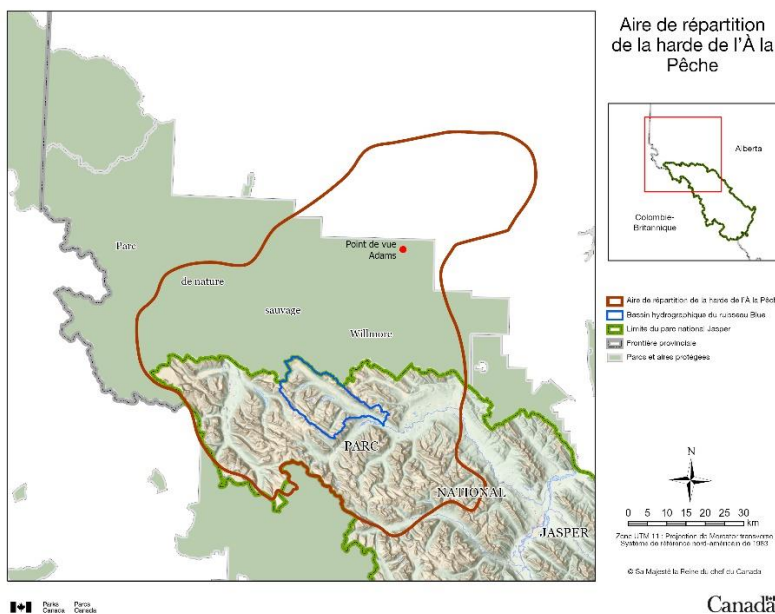


Figure 2 : Aire de répartition de la harde de caribous de l'À la Pêche au parc national Jasper, le parc de nature sauvage Willmore (dépeint comme le grand parc provincial au nord du parc national Jasper), et les contreforts adjacents.

**Coordonnées :**

[caribou@pc.gc.ca](mailto:caribou@pc.gc.ca)

## 2 Aperçu des éléments et des activités clés du projet

---

Parcs Canada propose un projet d'élevage et d'augmentation de l'effectif des hardes de caribous aux fins de conservation (« le projet ») s'étalant sur 10 à 20 ans au parc national Jasper (PNJ). Le projet vise le rétablissement du caribou dans ses aires de répartition naturelles au PNJ.

Le rétablissement du caribou est une priorité du mandat de Parcs Canada pour la réalisation de son mandat de préserver et de restaurer l'intégrité écologique du PNJ et le respect de son engagement envers le rétablissement des espèces en péril. Des recherches et des consultations approfondies sur le projet auprès de groupes autochtones, de parties prenantes et du public continueront d'être menées au cours des mois qui viennent. Le projet s'articule autour de six (6) principales étapes, notamment :

1. Construction – conception de l'installation d'élevage, construction et exploitation : La conception et la construction des installations d'élevage prendront en compte le cadre du projet et feront du bien-être des animaux une priorité. Les installations comprennent un laboratoire de soins aux animaux, une grange de rassemblement, un bureau, un espace d'hébergement à court terme et des espaces de remisage des véhicules/de l'équipement. L'aménagement du site comprendra la réalisation de plusieurs enclos clôturés, de mangeoires pour animaux, d'abreuvoirs et d'équipements de surveillance et de soins des animaux.
2. Capture – obtention des caribous sources : Pour obtenir des caribous sources, il faudra capturer des caribous sauvages et les transporter jusqu'à l'installation d'élevage. On entend obtenir un petit nombre de caribous provenant de hardes sources dont les caractéristiques génétiques et comportementales se rapprochent le plus de celles des hardes sauvages où les animaux seront relâchés, sans pour autant affecter la viabilité à long terme des hardes sources. Conformément aux conseils d'experts et aux techniques de capture des caribous normalisées, la capture des animaux sources aurait lieu entre décembre et février.
3. Élevage – soin et élevage des animaux : Grâce à la gestion des risques, l'élevage en captivité pourrait potentiellement permettre aux troupeaux sauvages de la population locale (PL) de Jasper/Banff d'atteindre la taille requise pour leur autosuffisance. Le projet prévoit la production de 14 à 18 femelles d'un an par année, la plupart d'entre elles (de 11 à 15) qui pourraient être relâchées. Les résultats des études révèlent qu'il est possible de produire de 10 à 20 femelles annuellement. Les données réelles dépendront des taux de reproduction, du taux de mortalité au cours de la première année et de la mortalité des adultes en captivité, qui dépendent de la qualité de l'élevage, de la gestion des installations, des conditions de captivité et de l'expertise appropriée. La gestion de la santé des caribous est essentielle à la réussite du projet et devrait reposer sur la médecine préventive plutôt que sur les interventions médicales.
4. Relâchement – accroissement de l'effectif des hardes d'accueil : La sélection des hardes d'accueil, le maintien des conditions écologiques optimales dans celles-ci et le moment de la mise en liberté des animaux élevés en captivité sont cruciaux pour atteindre les objectifs du projet et minimiser la mortalité après le relâchement des animaux. La harde de Tonquin, qui fait partie de la PL de

Jasper/Banff, est la harde encore existante au sein de cette PL et sera donc une priorité pour l'augmentation de l'effectif. Afin de privilégier le bien-être des animaux et de minimiser la mortalité, une méthode de mise en liberté progressive sera adoptée. Elle permet aux caribous élevés en captivité de s'acclimater à l'endroit où ils sont relâchés et, éventuellement, de se mêler à la harde sauvage.

5. Adaptation – travaux de recherche, surveillance et gestion adaptative : Le projet sera gouverné par les Normes ouvertes pour la pratique de la conservation, qui constituent un cadre permettant de définir et d'atteindre les résultats de la conservation. Au besoin, le projet bénéficiera également des conseils de divers experts en conservation du monde entier et de partenaires autochtones locaux. Des chercheurs scientifiques seront également embauchés de manière indépendante pour tester les hypothèses et les suppositions, recueillir des données et des connaissances, et mettre à profit les résultats et les intégrer tout au long de la mise en œuvre du projet.
6. Clôture – démantèlement et restauration : À la fin du projet, l'installation d'élevage sera démantelée. Selon les résultats de l'évaluation initiale, il est possible de remettre en état le site proposé. Le projet comprendra une stratégie de gestion de la végétation pour minimiser les impacts de l'installation d'élevage et du site de relâchement.

Aux termes de la *Loi sur l'évaluation d'impact* de 2019 (LEI 2019), la responsabilité légale de Parcs Canada est de veiller à ce que les projets et les activités entrepris sur les terres gérées par l'Agence n'entraînent pas d'effets environnementaux négatifs importants (LEI 2019, art. 84). Élaborée en réaction aux exigences juridiques de la LEI 2019 pour les terres fédérales, la Directive de Parcs Canada sur l'évaluation des impacts, 2019 (la Directive) décrit le cadre législatif et politique ainsi que les responsabilités relatives à l'analyse des impacts environnementaux des projets proposés dans les lieux patrimoniaux protégés par Parcs Canada. Au titre de la Directive, « les projets susceptibles de susciter un intérêt considérable ou une controverse parmi les membres du public, les intervenants ou les peuples autochtones pouvant subir les effets négatifs potentiels sur les ressources naturelles ou culturelles ou sur des éléments de l'environnement qui sont importants pour les objectifs clés en matière d'expérience du visiteur », sont soumis à une évaluation d'impact détaillée (EID). Le projet fait l'objet d'une EID, afin d'éliminer, de réduire ou de contrôler les effets négatifs potentiels.

### 3 Portée de l'évaluation

---

La portée jette les bases de l'EID. La portée de la DIA comprend la détermination des interactions entre le projet et l'environnement, le recensement des composantes valorisées (CV) et la justification de ces composantes. Les CV sont des ressources écologiques et culturelles clés qui sont propres à l'environnement, uniques en leur genre ou exceptionnelles, et/ou qui revêtent une importance pour l'atteinte des principaux objectifs de l'expérience du visiteur.

Le Guide sur le processus de Parcs Canada régi par la *Loi sur l'évaluation d'impact* définit les CV comme étant des valeurs précises qui sont particulièrement susceptibles d'être touchées par un projet et jugées particulièrement importantes pour l'exécution du mandat de Parcs Canada. Une fois repérées, les composantes valorisées font l'objet d'une évaluation ; par conséquent, le choix des CV permet de concentrer les efforts sur l'évaluation des effets potentiels du projet sur les éléments les plus sensibles (Parcs Canada 2020a).

En outre, la portée de l'EID comprend l'application initiale du modèle décisionnel fondé sur des données probantes, les normes de preuve et le niveau de risque ou d'importance attribué à une CV (Parcs Canada, 2020b). Alors que les CV à faible risque (petits mammifères, oiseaux, etc.) seront abordées, cette EID portera principalement sur les effets du projet sur les CV à moyen et haut risque. Les VC à moyen et haut risque et les questions clés connexes sont présentées dans le tableau 1. Les paramètres de l'évaluation correspondent aux propriétés clés des VC qui devraient être protégées, tandis que les indicateurs de mesure sont des manifestations quantifiables des changements apportés aux paramètres de l'évaluation.

Tableau 1 : Composantes valorisées à moyen et haut risque et justification

Composante valorisée (CV)	Justification	Indicateurs de mesure	Paramètres d'évaluation
Harde de caribous de la Brazeau	Répercussions possibles de la capture et du déménagement à l'installation d'élevage de conservation de tous les individus de la harde sur la harde elle-même, sur l'aire de répartition et sur le PL	Une population de caribous comptant 10 femelles reproductrices ou moins est considérée comme fonctionnellement éteinte, même si quelques-uns des animaux peuvent vivre pendant une longue période. Le risque de mortalité pendant la capture et le transport des caribous est moindre que le risque élevé de mortalité dans la nature (Hebblewhite, 2018).	Protection des animaux de la Brazeau contre les extirpations connues et préservation de la génétique adaptative de la PL de Jasper/Banff.
Harde de caribous de l'À la Pêche (L'approvisionnement en caribous de la harde de l'À la Pêche est subordonné aux discussions en cours avec le gouvernement de l'Alberta et aux consultations menées auprès des partenaires autochtones)	Répercussions possibles d'un prélèvement limité de caribous sur la viabilité à long terme du troupeau. Incertitude quant au nombre exact de caribous qui peuvent être prélevés en toute sécurité pour mener à bien le projet	L'effectif de la harde de caribous de l'À la Pêche a augmenté au cours des dix dernières années en raison du contrôle des loups par le gouvernement de l'Alberta. La harde présente des caractéristiques génétiques et comportementales appropriées pour l'augmentation des troupeaux d'accueil du sud de Jasper (Neufeld et Calvert, 2020). Elle possède une diversité génétique suffisante pour servir de fondement à un troupeau en captivité. Parcs Canada collaborera avec le gouvernement de l'Alberta et les partenaires autochtones pour déterminer les nombres acceptables pour ne pas mettre la harde en péril. Les résultats d'une modélisation	Assurance de la viabilité à long terme de la harde de l'À la Pêche.

Composante valorisée (CV)	Justification	Indicateurs de mesure	Paramètres d'évaluation
		préliminaire de la source de caribou effectuée par Parcs Canada et Environnement et Changement climatique Canada révèlent qu'il est possible d'utiliser un nombre limité de caribous de la harde de l'À la Pêche sans nuire à sa viabilité à long terme (Neufeld et Calvert, 2020). On réalisera des travaux supplémentaires pour déterminer le nombre sécuritaire et acceptable d'animaux pouvant être retirés de la harde.	
Harde de caribous de Tonquin	Répercussions possibles du retrait d'un nombre restreint de caribous et de l'ajout d'animaux élevés en captivité sur la harde, l'aire de répartition et la PL	On entend augmenter l'effectif de la harde à au moins 200 caribous, au vu du récent déclin de 100 individus et des valeurs historiques de la taille de la harde (Neufeld, 2019). Une telle taille de harde entraînerait probablement une certaine expansion de l'habitat dans d'anciennes aires de répartition comme la vallée supérieure et moyenne de la rivière Whirlpool, la vallée de l'Athabasca et dans les vallées des ruisseaux Fryatt et Lick (Neufeld, 2019).	Une harde de caribous de Tonquin viable signifie que cette harde est composée d'un certain nombre d'animaux aptes à se reproduire et disposés, maintenant ou dans un avenir prévisible, à assurer la subsistance de la harde ou à améliorer son abondance dans un habitat sûr, convenable et suffisant.
Végétation, et sols (principalement pendant la construction de l'installation d'élevage et l'exploitation de celle-ci)	Les sols et la végétation constituent le fondement d'un écosystème terrestre sain	Disponibilité de l'habitat - changements dans la quantité de communautés végétales présentes; changements dans le sol causés par les perturbations (c.-à-d. perte de sol, sédimentation et compaction).	Protection et entretien des sols existants et présence de communautés végétales indigènes en santé et diversifiées.

Composante valorisée (CV)	Justification	Indicateurs de mesure	Paramètres d'évaluation
Qualité des eaux de surface et souterraines et drainage souterrain (principalement pendant la construction de l'installation d'élevage et l'exploitation de celle-ci)	Risque de modification des eaux de surface et souterraines en raison de déversements, de matières dangereuses et de la profusion de nutriments et de coliformes fécaux	Analyse des eaux souterraines par des essais de pompage et l'évaluation de la durabilité à long terme. Qualité des eaux souterraines évaluée par la comparaison avec les échantillons de référence.	Maintien de la qualité et de la quantité des eaux souterraines.
Sécurité de l'habitat des animaux sauvages et des prédateurs	Répercussions possibles sur les représentants de la communauté faunique subalpine, y compris les espèces en péril (grizzly)	Disponibilité de l'habitat, habitudes de déplacement, abondance, sécurisation de l'habitat du grizzly : le seuil de sécurité est de 68 %	Maintien de populations sauvages autonomes et efficaces sur le plan écologique.
Sites du patrimoine	Répercussions possibles sur des sites patrimoniaux connus et inconnus	Modification dans l'accès aux sites du patrimoine	Préservation des sites du patrimoine
Valeurs autochtones et liens avec le caribou	Préoccupations potentielles des partenaires autochtones quant à l'approche adoptée pour le rétablissement de la harde de caribous de Tonquin, leur participation au projet, les avantages de celui-ci et l'harmonisation avec leurs valeurs	Modification dans l'accès aux ressources importantes pour les collectivités autochtones.	Préservation des valeurs autochtones et des liens avec le caribou.
Caractère sauvage et expériences pour les visiteurs	Possibilité d'une augmentation du nombre de visiteurs en quête d'aventure en pleine nature dans l'arrière-pays étant donné la	Modification du caractère sauvage et de l'apparence visuelle. Soutien pour les parcs et les aires protégées.	Maintien de l'expérience en milieu sauvage que les visiteurs recherchent dans l'arrière-pays.

Composante valorisée (CV)	Justification	Indicateurs de mesure	Paramètres d'évaluation
	possibilité d'observer des caribous dans leur milieu naturel, et d'un soutien accru pour les aires protégées, la protection de l'environnement et les espèces en péril.		

Il est important de souligner que, bien que cela ne fasse pas partie de la portée de cette EID, les principales menaces contribuant au déclin de la harde de caribous dans le PNJ, y compris le nombre élevé de wapitis et de cerfs, la prédation par les loups facilitée par les activités humaines, les perturbations humaines, la perte et la fragmentation de l'habitat à l'intérieur du parc, et l'effet de petite population continueront d'être surveillés et pris en compte. De plus, toute nouvelle menace à la survie du caribou sera cernée, surveillée et atténuée de manière à favoriser l'augmentation de l'effectif de la harde de caribous de Tonquin.

## 4 Consultations des peuples autochtones

Le parc national Jasper est situé sur le territoire visé par les traités n<sup>os</sup> 6 et 8 ainsi que sur les terres ancestrales des Anishinabe, Dene-zaa, Nehiyawak, Secwépemc, Stoney Nakoda et Métis. L'EID comprendra une section intitulée Impacts sur les collectivités et les droits autochtones dont le but est de recueillir des informations explicites sur les changements apportés à l'EID à la suite de la consultation et de l'engagement des Autochtones.

Un plan de consultation des peuples autochtones est en cours d'élaboration et fera l'objet d'un suivi pour voir à ce que Parcs Canada communique aux collectivités autochtones les possibilités de participation au projet de manière opportune, claire, inclusive et dynamique. Au cours du processus de consultation, les partenaires autochtones auront de multiples occasions de commenter le projet et l'ébauche de l'EID.

## 5 Consultations publiques

Parcs Canada s'attend à un niveau d'intérêt et à un soutien général élevés pour le projet, comme il a été exprimé lors de la consultation sur le Plan d'action visant des espèces multiples et sur la Stratégie de conservation du caribou des bois. Le projet devrait susciter à la fois un soutien et des préoccupations en ce qui concerne le dépeuplement de petites hardes (Brazeau), l'utilisation d'animaux sources provenant de hardes gérées par des juridictions voisines et la détention d'animaux sauvages en captivité qui sont également des espèces en péril, dans un parc national.

L'évaluation d'impact détaillée est la plus exhaustive des évaluations d'impact de Parcs Canada. Elle requiert une plus grande participation du public relativement à la possibilité d'effets environnementaux négatifs du projet. Un plan de consultation publique est en cours d'élaboration et fera l'objet d'un suivi pour voir à ce que Parcs Canada communique au public les possibilités de participation au projet de

manière opportune, claire, inclusive et dynamique. De plus, le processus d'EID sera l'occasion pour le public de commenter l'ébauche de l'EID.

## 6 Références

---

Hebblewhite, M., 2018. *Review of Source Strategies for a Woodland Caribou Captive Breeding Facility in Jasper National Park*. Université du Montana.

Neufeld, L., 2019. *Population Modelling to Assess Recovery of the Tonquin Caribou herd: Combining a captive projection model with an integrated population model for the Tonquin herd*. Jasper (Alberta).

Neufeld, L. et A. Calvert, 2020. Projected Impacts to the mountain population of the À la Pêche herd as a result of removals to support woodland caribou conservation breeding in Jasper National Park.

Parcs Canada, 2020a. *Guide sur le processus de Parcs Canada régi par la Loi sur l'évaluation d'impact*.

Parcs Canada, 2020b. *Manuel de l'évaluation d'impact détaillée* (ébauche).